

## SK: BEZDRŔOVÝ BATÉRIOVÝ ZVONČEK SUITA

- ideálny ako zvonček na dvere alebo vnútorný privolávací prístroj,
- užitočný v domácnosti, firme alebo pre osoby vyžadujúce zvýšenú starostlivosť,
- nevyžaduje zvončekový rozvod,
- jednoduchá montáž,
- rádiová komunikácia (433,92MHz),
- kódovanie: 256 kódov (kód tovársky nastavený, bez možnosti zmeny kódu užívateľom),
- zvonček napájaný 3 batériami typu R6,
- tlačidlo napájané 1 batériou 12V,
- dosah signálu: 80 metrov v otvorenom teréne,
- tlačidlo nie je prispôsobené práci v premenlivých a nestabilných poveternostných podmienkach,
- 15 melódií na výber (polyfonické zvonenia),
- teplotný rozsah prevádzky tlačidla:  
Od -20 °C do +35 °C,
- hlasitosť: 80 dB.

### TECHNICKÉ ÚDAJE

#### ZVONČEK SUITA:

Napájanie: 3 alkalické batérie 1,5V typu R6  
Odber prúdu: pohotovosť - 0,5 mA, prevádzka - 200 mA  
Zvuk: 15 melódií na výber (polyfonické zvonenia)  
Hladina zvuku: asi 80 dB  
Kódovanie: 256 kódov (kód tovársky nastavený, bez možnosti zmeny kódu užívateľom)  
Stupeň ochrany: IP20  
Trieda ochrany: III  
Teplotný prevádzkový rozsah: od 0 °C do +35 °C  
Rozmery [mm]: 79 x 116 x 32

#### Tadlo:

Napájanie: batéria 12V typ 23A  
Dosah signálu\*: asi 80 m v otvorenom teréne  
Komunikácia: rádiová  
Frekvencia: 433,92 MHz  
kódovanie: 256 kódov (kód tovársky nastavený, bez možnosti zmeny kódu užívateľom),  
Stupeň ochrany: IP20  
Trieda ochrany: III  
Teplotný prevádzkový rozsah: od -20 °C do +35 °C  
Rozmery [mm]: 80 x 40 x 17

\* Uvedený dosah pôsobenia sa týka otvoreného priestranstva čiže ideálnych podmienok, bez prekážok. Ak sa medzi vysielačom a prijímačom nachádzajú prekážky, je treba počítať s určitým zkrátením dosahu pôsobenia zariadenia pre: drevo a sadru o 5 - 20 %, pre tehly o 20 - 40 %, pre železobetón o 40 - 80 %. V prípade kovových prekážok sa používanie rádiových systémov neodporúča vzhľadom na výrazné obmedzenie dosahu pôsobenia. Negatívny vplyv na dosah pôsobenia majú taktiež nadzemné a podzemné elektrické vedenia vysokého napätia a vysielače siete GSM umiestnené v blízkosti týchto zariadení.

### NÁVOD NA MONTÁŽ

#### 1. MONTÁŽ ZVONČEKA A TLAČIDLÁ

Zvonček SUITA môžete používať ako voľne stojace zariadenie alebo môžete ho pripevniť skrutkami trvale na stenu (obr. 2). Zvončekové tlačidlo pripevníte k podkladu obojstrannou lepiacou páskou (dodávanou v sade) alebo dvomi skrutkami (po predchádzajúcom rozobratí tlačidla) (obr. 5). Pamätajte si, aby ste nemontovali tlačidlo priamo na kovový podklad, pretože môže to vo značnej miere obmedziť dosah jeho fungovania.

#### 2. VÝBER MELÓDIE

Výber melodie sa urobí stlačením tlačidla umiestneného na bočnej strane zvončeka (obr. 1). Užívateľ má na výber 15 rôznych melódií (polyfonické zvonenia). Každé stlačenie tlačidla spôsobuje zmenu melódie. Po výbere melódie a stlačení tlačidla bude zvonček prehrávať melódiu vybranú užívateľom.

#### 3. KÓDOVANIE

Aby nedochádzalo k vzájomnému rušeniu blízko sa nachádzajúcich nezávislých zvončekov, je toto zariadenie kódované (256 kódov). Kód je tovársky nastavený, užívateľ teda nemôže zmeniť kód.

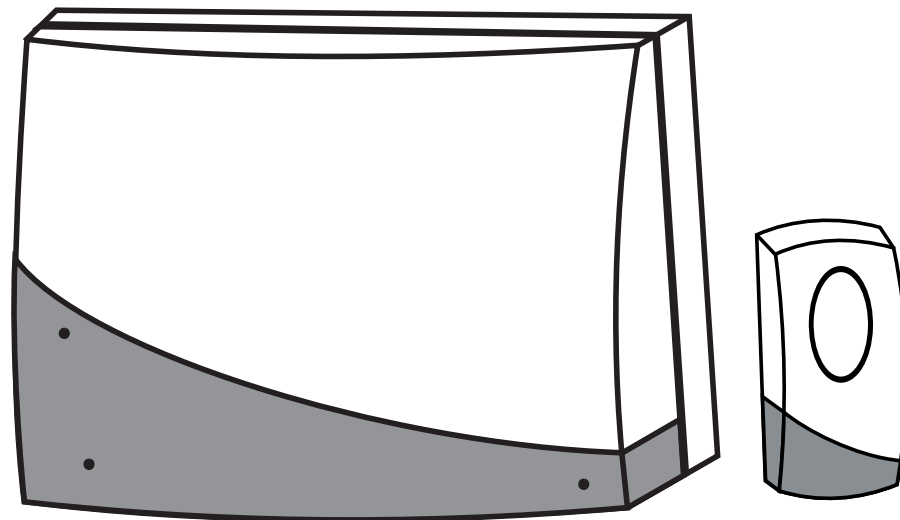
#### 4. VÝMENA BATÉRIÍ

Zvonček:  
Prístup k batériám sa nachádza na zadnej strane zvončeka po sňatí krytu batéριοvej komory (obr. 2). Nezabudnite, aby ste batérie vložili shodne s polaritou, ktorá je označená na dne komory, v opačnom prípade dôjde k poškodeniu zvončeka.

#### Tlačidlo:

Prístup k batériám získate po odstránení modrej záslepky a zapáčení západky skrutkovačom, ktorá je umiestnená na bočnej strane tlačidla (obr. 4, 5, 6). Batérie vložte tak, ak je znázornené na obrázku vo vnútri tlačidla.

# SUITA



Importőr és forgalmazó:

MENTAVILL KFT.

8000 Székesfehérvár, Budai út 177.

T: +36-22/515-515 F: +36-22/515-510

info@mentavill.hu www.mentavill.hu

Származási hely: Kína

Importator și distribuitor:

MENTAVILL SRL

Târgu Mureș, Libertății Nr. 120

T: +40-265-208-108 F: +40-265-252-713

tgm@mentavill.ro www.mentavill.ro

Țară de origine: China

Importér a distribútor:

MENTAVILL s.r.o.

Meďerčská 4944, 945 01 Komárno

T: +42-135-7721-141 F: +42-135-7721-218

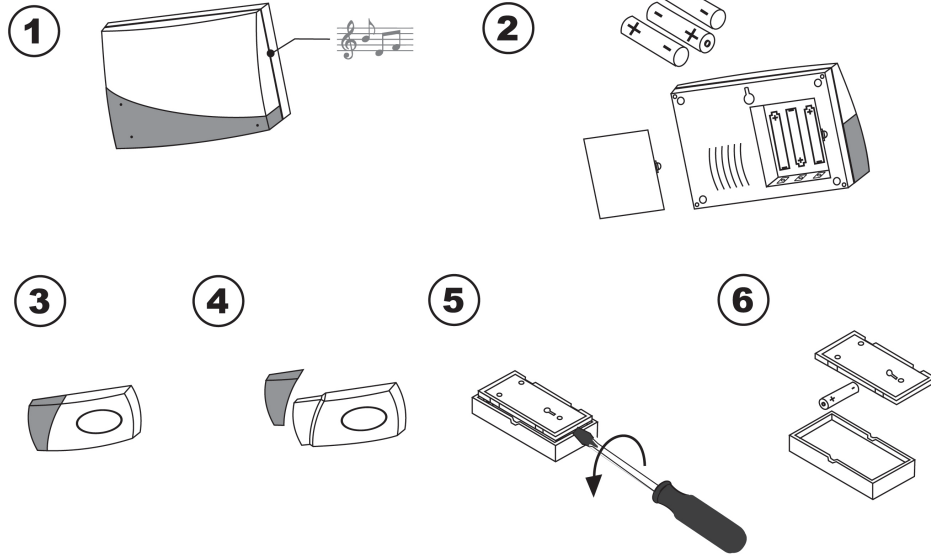
info@mentavill.sk www.mentavill.sk

Krajina pôvodu: ČR

3x1,5V R6  
1x12V 23A

IP20 CE III

354034  
(ST-919)



## HU: SUITA VEZETÉK NÉLKÜLI DALLAMCSENGŐ

- ideális bejárati ajtóra, vagy belső hívóberendezésként,
- hasznos otthon, cégekben, vagy ápolást igénylő személyek számára,
- nincs szükség csengőrendszer kiépítésére,
- egyszerű összeszerelés,
- rádióhullámú jeladás (433,92 MHz),
- kódolás: 256 kód
- 3 db R6 elemről táplált csengő,
- 12V elemről táplált nyomógomb,
- hatótávolság\*: 80 m nyílt területen,
- a nyomógomb nem alkalmas változó légköri viszonyok közötti működtetésre,
- 15 választható dallam (polifonikus csengőhang),
- nyomógomb üzemi hőmérséklettartománya: -20 °C - +35 °C,
- hangerő: 80 dB.

## MŰSZAKI ADATOK

Jelfogadó készülék - csengő:  
 Tápfeszültség: 3 alkáli 1,5 V-os R6 típusú elem  
 Áramfelvétel: készenléti - 0,5 mA, üzemi - 200 mA  
 Csengőhang: 15 dallam választható (polifonikus csengőhangok)  
 Hangerőszint: kb. 80 dB  
 Kódolás: 256 kód (gyárilag beállított kód, nincs lehetőség a kód felhasználó általi módosítására)  
 Védettség: IP20  
 Érintésvédelmi osztály: III  
 Üzemi hőmérséklet határai: 0°C-tól +35°C-ig  
 Külső méretek [mm]: 79 x 116 x 32

Jeladó - nyomógomb:  
 Tápfeszültség: A23 típusú 12V elem  
 Térerő: kb. 80 m nyílt területen  
 Jeladás: Rádióhullám  
 Frekvencia: 433,92MHz

Kódolás: 256 kód (gyárilag beállított kód, nincs lehetőség a kód felhasználó általi módosítására)  
 Védettség: Ip20  
 Érintésvédelmi osztály: III  
 Üzemi hőmérséklet határai: -20°C-tól +35°C-ig  
 Külső méretek [mm]: 80 x 40 x 17

\*A megadott működési hatótávolság nyílt terepre, azaz ideális körülményekre érvényes. Amennyiben az adó- és vevőkészülék közé akadály kerül, a terjedelem előreláthatólag csökkenni fog, az akadály anyagától függően: fa és gipsz esetén 5-20%, téglá esetén 20-40%, vasbeton esetén 40-80%. Fém akadályok esetén rádiós rendszerek használata nem ajánlott a jelentős hatótávolság csökkenés miatt. A készülék hatótávolságára szintén negatív hatással vannak a magas feszültségű vezetékek, a föld alatt futó vezetékek, valamint a készülék közelében elhelyezett GSM jeladók.

## ÖSSZESZERELÉSI ÚTMUTATÓ

1. Csengő és nyomógomb telepítése  
 A SUITA csengő alkalmazható mind szabadon álló, mind csavarok által falra rögzített készülékként (2. ábra). A csengőnyomógombot kétoldalú ragasztószalaggal (a készlet tartalmazza), vagy két csavar segítségével (a nyomógomb előzetes szétszedése után) (5. ábra). Emlékezzünk, hogy a nyomógombot ne szereljük közvetlenül fém felületre, ugyanis ez nagy mértékben korlátozza a térerő hatótávolságát.
2. Dallamválasztás  
 A dallam kiválasztása a csengő oldalán található nyomógomb megnyomásával történik (1. ábra). A felhasználó 15 különböző dallam közül választhat (polifonikus csengőhangok). A nyomógomb minden megnyomása dallamváltással jár. A dallam kiválasztása és a nyomógomb megnyomása után a csengő lejátsza a felhasználó által kiválasztott dallamot.

## 3. Kódolás

A közelben lévő más csengőrendszerek kölcsönös zavarásának elkerülése végett a berendezés kódolva van(256.kód). A kód gyárilag van beállítva, nincs lehetőség a kód felhasználó általi módosítására.

## 4. Elemcsere Csengő:

Az elemekhez a csengő hátoldalán lehet hozzáférni az elemtakaró fedél eltávolítása után (2. ábra). Ügyeljen arra, hogy az elemek sarkait azok helyén lévő jelölés szerint helyezze be, ellenkező esetben a csengő meghibásodik.

Nyomógomb:

Az elemekhez a nyomógomb kék fedelének eltávolítása és a nyomógomb oldalán található csat csavarhúzó általi felfeszítése után lehet hozzáférni (4., 5. és 6. ábra).

Az elemeket helyezze a nyomógomb belsejébe az ábrán bemutatott módon.

RO: SONERIA FĂRĂ FIR PE BATERII SUITA

- ideal ca sonerie pentru ușă sau ca aparat de interior de chemare,
- util în casă, la firmă sau pentru persoanele care necesită o îngrijire specială,
- nu necesită instalația clasică pentru sonerii,
- montarea ușoară,
- transmisie prin radio (433,92MHz),
- codificarea: 256 de coduri ( codul dat din fabricație, fără posibilitatea de a fi schimbat de către beneficiar),
- sonerie alimentată cu 3 baterii R6,
- buton alimentat cu baterie de 12V,
- raza de acțiune de funcționare: 80 m în teren deschis,
- butonul nu este adaptat pentru a funcționa în condiții atmosferice schimbătoare,
- 15 melodii la alegere (sonerii polifonice),
- temperatura de lucru: de la -20°C la + 35°C,
- intensitatea sunetului: 80 dB.

## DATE TEHNICE

Soneria suita:

Alimentarea: 3 baterii alcaline 1,5V de tip R6

Consumul de energie: pe timp de odihnă – 0,5 mA; pe timp de lucru – 200 mA

Sunetul: 15 melodii la alegere ( sunete polifonice)

Nivelul sunetului : cca 80 dB

Codificarea: 256 de coduri ( codul dat din fabricație, fără posibilitatea de a fi schimbat de către beneficiar)

Gradul de protecție: IP20

Clasa de protecție: III

Domeniul de funcționare din punctul de vedere al temperaturii: de la 0°C până la +35°C

Mărimi [mm]: 79 x 116 x 32

Butonul:

Alimentare: baterie de 12V de tip A23

Raza de acțiune : cca 80 m în teren deschis

Modul de transmitere: prin radio

Frecvența: 433,92MHz

Codificarea: 256 de coduri ( codul dat din fabricație, fără posibilitatea de a fi schimbat de către beneficiar)

Gradul de protecție: IP20

Clasa de protecție: III

Domeniul de funcționare din punctul de vedere al temperaturii: de la -20°C până la +35°C

Mărimi [mm]: 80 x 40 x 17

\*Raza de acțiune despre care este vorba se referă la spațiul deschis deci cu condiții ideale, fără obstacole. Dacă între aparatul de emisie și cel de recepție se află obstacole, trebuie prevăzută micșorarea razei de acțiune pentru: lemn și gips cu 5 – 20%, țiglă de la 20-40%, beton armat de la 40-80%. Atunci când obstacolele sunt din metal, folosirea sistemelor radio nu este recomandată datorită limitării razei de acțiune. Influența negativă asupra razei de acțiune o au și liniile energetice de deasupra și de sub pământ cât și aparatele de emisie GSM care se află în imediata apropiere a acestor aparate

## INSTRUCȚIUNI DE MONTAJ

1. Instalarea soneriei și a butonului

Soneria SUITA poate fi folosit ca aparat de sine stătător sau poate fi prins de perete cu ajutorul holț-șuruburilor (desenul 2). Butonul soneriei trebuie prins de perete cu ajutorul benzii adezive cu lipici pe ambele părți (care este împachetată împreună cu setul) sau cu ajutorul a două holț-șuruburi ( dar înainte butonul trebuie desfăcut în bucăți componente) (desenul 5). Trebuie să țineți minte să nu montați butonul pe suprafață din mtal, deoarece acest lucru poate limita în mare măsură raza de acțiune a acestuia.

2. Selectarea melodiei

Alegerea melodiei are loc prin apăsarea butonului care se găsește pe partea laterală a soneriei (desenul 1).

Beneficiarul are la alegere 15 melodii diferite (sonerii polifonice).

Fiecare apăsare a butonului conduce la schimbarea melodiei.

După alegerea melodiei și apăsarea butonului soneria redă melodia aleasă de către beneficiar.

3. Introducerea codurilor

În scopul de a evita perturbarea reciprocă care are loc în apropierea soneriilor independente, aparatul este codificat (256 de coduri).

Codul este dat în timpul fabricației, de unde rezultă că beneficiarul nu are posibilitatea de a schimba codul.

4. Schimbarea bateriilor

Soneria:

Accesul la baterii se face prin partea din spate a soneriei după ce a fost dat jos capacul lăcașului pentru baterii (desenul 2).

Trebuie ținut minte ca, bateriile să fie introduse în conformitate cu polarizarea, care este însemnată pe fundul lăcașului, în caz contrar se poate ajunge la defectarea soneriei.

Butonul:

La baterii accesul este posibil după înlăturarea obturatorului albastru și ridicarea delicată cu ajutorul șurubelniței a închizătorului cu arc care se află pe partea laterală a butonului (desenele 4, 5, 6).