

## BULIK

1. Cu ajutorul urubelniei - dai la o parte obturatorul transparent i cartea de vizita care se gasesc amplasate pe partea frontala a butonului soneriei.
2. Deurubai urubul care se gasete n partea centrala a carcasei i dai la o parte partea superioara a carcasei .
3. Cu ajutorul comutatoarelor 5 ,6 de pe buton setai tipul sunetului soneriei. Trebuie sa inei minte ca, comutatoarele 5 i 6 sa nu se gaseasca n aceeai direcie deoarece, n aceasta situaie soneria nu va funciona.
4. Apasand pe buton verificai daca soneria funcioneaza corect.
5. Punei la loc carcasa butonului, nurubai urubul de fixare i de asemenea, punei la loc obturatorul i cartea de vizita.

### SK: BEZDRÖTOVÝ ZVONČEK BULIK

- idealny ako zvonek pri dverach, recepny zvonek v retauracii, hoteli alebo ako interirove privolavacie zariadenie,
- nevyžaduje elektricku zvonekovu intalaciu,
- zvonek je zapojeny priamo do elektrickej zastrcky 230V,
- taidlo napajane z baterie,
- taidlo je prisposobene praci v takych a nestabilnych poveternostnych podmienkach,
- radiova komunikacia (frekvencia 433,92 MHz),
- dosah posobenia: 100 m\* v otvorenom terene,
- monos nastavenia individualneho kodu uivatela (16 kodov na vyber),
- poet navzajom spolupracujucich zvonekov a taidiel je mone zvasovat, v zavislosti od individualnych potrieb,
- dva zvuky na vyber (monos rozpoznania miesta privolania),
- regulacia hlasitosti,
- opticka signalizacia (dioda) fungovania v zvoneku a v taidle,
- zvuk: DING-DONG alebo DING-DONG, DING-DONG,

### I. TECHNICKE DAJE Bezdrotovy zvonek BULIK

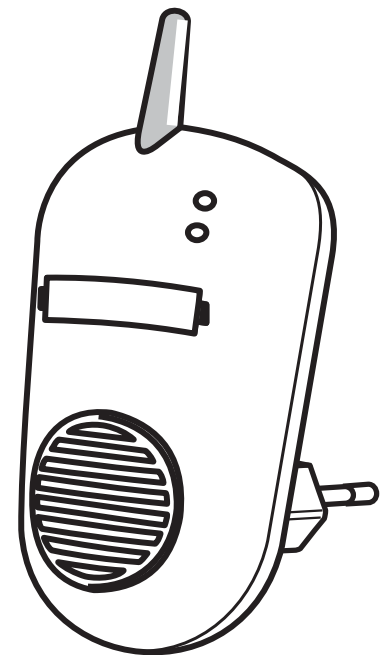
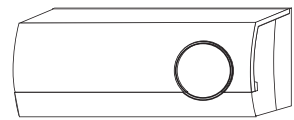
Hladina zvuku: okolo 85dB  
 Kodovanie: 16 kanalov  
 Napajanie: 230V~50Hz  
 Kludovy odber prudu: 1,8 VA  
 Maximalny odber prudu: 2,8 VA  
 Prenos: radiovy  
 Frekvencia: 433,92MHz  
 Bezpenostna trieda: II  
 Stupe ochrany: IP20  
 Zvuk: DING-DONG alebo DING-DONG, DING-DONG  
 Rozsah pracovnych teplot: od 0°C do +35°C

Bezdrotove hermeticke taidlo  
 Napajanie: bateria 12V typu MN21 alebo 23A  
 Prenos: radiovy  
 Kodovanie: 16 kanalov  
 Vykon vysielaa: <5mW  
 Dosah signalu: 100 m\* v otvorenom terene  
 Signalizacia prenosu: opticka (ervena dioda LED)  
 Stupe ochrany: IP44  
 Rozsah pracovnych teplot: od -20°C do +35°C  
 \*Uvedeny dosah signalu sa vzahuje na otvoreny teren, tj idealne podmienky bez prekazok. Ak sa medzi vysielaom a prijmaom nachadzaju prekazky, je treba poitat s uritym zmenenim dosahu posobenia zariadenia, a to: pre drevo a

sadru o 5-20%, pre tehlu od 20 do 40%, pre elezobeton od 40 do 80%. V pripade kovovych prekazok sa vzhladom na vyrazne obmedzenie dosahu pouivanie systemov radiovej komunikacie nedoporuuje. Negativny vplyv na dosah posobenia maju taktie nadzemne a podzemne elektricke vedenie vysokeho napatia, rovnako ako aj vysielae siete GSM umiestnene v blzkosti tychto zariadeni.

### II. NAVODNAPOUITIE

- A) Zapnutie zvoneka
1. Skontrolujte, i je v sieovej zastrcke, z ktorej chcete zvonek napaja, elektricke napatie 230V.
  2. Vlote zvonek do sieovej zastrcky 230V
  3. Skontrolujte, i svieti lta LED dioda umiestnena na kryte zvoneka.
  4. Na mieste podla vaej voby prilote zvonekove taidlo na podklad a stlacanim klavesu skontrolujte spravnos fungovania zvoneka.
  5. Ak zvonek funguje spravne, potom natrvalo pripevnite taidlo na predtym vybrane miesto pomocou hmodiniek alebo asti obojstrannej lepiacej pasky.
- B) Regulacia hlasitosti
1. Zahka pomocou skrutkovaa vypate a nasledne odstrate vodorovne umiestneny kryt na elnej strane zvoneka. Pod krytom sa nachadzaju prepinae kodu a taktiez otony regulator hlasitosti zvoneka.
  2. Pomocou otoneho regulatora nastavte hlasitos zvuku podla Vaich potrieb.
  3. Zalote kryt prepinaov zvoneka.
- C) Zmena kodu
1. Vsetky zvoneky maju od vyroby nastaveny ten isty kod. Ak chcete uniknut samostatnemu zapinaniu sa zvoneka (napr. susedom), doporučujeme nastavit individualny kod uivatela.
  2. Vytiahnite zvonek z napajacej zastrcky
  3. Miernym naklonenim skrutkovaa – odstrate z prednej asti taidla priehladnu zaslepku spolu s vizitkou.
  4. Odskrutkujte skrutku umiestnenu v strede krytu a odstrate hornu as krytu.
  5. Skrutkovaom zahka vypate a nasledne odstrate maskujuci kryt, umiestneny vodorovne na elnej strane zvoneka. Pod nim sa nachadzaju prepinae kodu a taktiez otony regulator hlasitosti
  6. V zvoneku a v zvonekovom taidle nastavte pomocou prepinaov 1, 2, 3, 4 rovnaky Vami vybrany kod
  7. Zalote kryt prepinaov zvoneka a taidla.
  8. Vlote zvonek spat do sieovej zastrcky.
  9. Stlate klaves taidla a skontrolujte, i zvonek funguje spravne.
  10. Nasadte kryt na taidlo, utiahnite pripevovaciu skrutku a nasadte zaslepku spolu s vizitkou.
- D) NASTAVENIE DRUHU ZVUKU.
1. Miernym naklonenim skrutkovaa – odstrate z prednej asti taidla priehladnu zaslepku spolu s vizitkou.
  2. Odskrutkujte skrutku umiestnenu v strede krytu a odstrate hornu as krytu.
  3. Pomocou prepinaov 5, 6 v taidle nastavte podla svojej voby druh zvuku. Nezapudnite, aby sa prepinae 5 a 6 nenachadzali v rovnakej pozicii, pretoe zvonek potom nebude fungovat.
  4. Stlate klaves taidla a skontrolujte, i zvonek funguje spravne.
  5. Nasadte kryt na taidlo, utiahnite pripevovaciu skrutku a nasadte zaslepku spolu s vizitkou.



**IP44**

**IP20**

Importor es forgalmazo:  
 MENTAVILL KFT.  
 8000 Szekesfehervar, Budai ut 177.  
 T: +36-22/515-515 F: +36-22/515-510  
[info@mentavill.hu](mailto:info@mentavill.hu) www.mentavill.hu  
 Szarmazasi hely: Kina

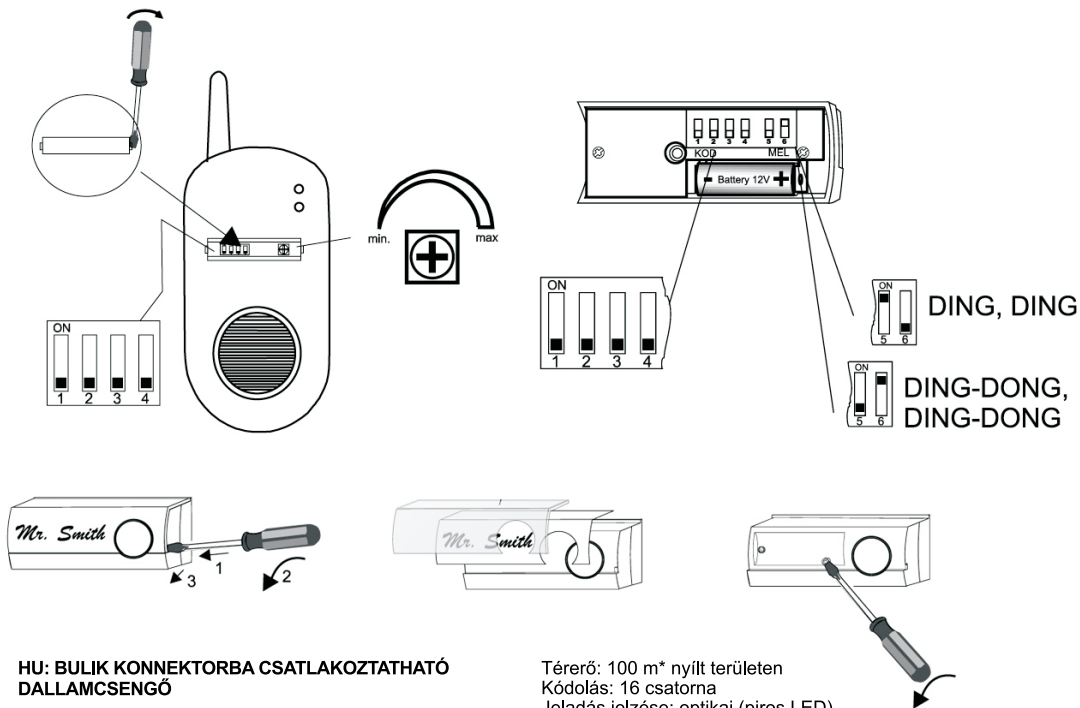
Importator i distribuitor:  
 MENTAVILL SRL  
 Targu Mures, Libertaii Nr. 120  
 T: +40-265-208-108 F: +40-265-252-713  
[tgm@mentavill.ro](mailto:tgm@mentavill.ro) www.mentavill.ro  
 Tara de origine: China

Importer a distributor:  
 MENTAVILL s.r.o.  
 Meercska 4944, 945 01 Komarno  
 T: +42-135-7721-141 F: +42-135-7721-218  
[info@mentavill.sk](mailto:info@mentavill.sk) www.mentavill.sk  
 Krajina povodu: CL R

**230V AC/50Hz;  
 1x12V**



**354013  
 (DRS-982)**



## HU: BULIK KONNEKTORBA CSATLAKOZTATHATÓ DALLAMCSENGŐ

- ideális bejáratú csengőként, „receptiós” csengőként étteremben, hotelben, vagy belső hívó berendezésként, vagy ápolást igénylő személyek számára,
- nem igényli csengőrendszer kiépítését,
- a csengő közvetlenül a 230V hálózati feszültségre kapcsolódik,
- elemről táplált nyomógomb,
- a nyomógomb alkalmas nehéz és változó légköri viszonyok közötti működésre,
- rádióhullámú jeladás (433,92 MHz frekvencián),
- térerő: 100 m\* nyílt területen,
- egyéni felhasználói kód beállítása lehetséges (16 féle),
- hangerőszabályozás,
- a jel fogadásának optikai kijelzése (LED dióda),
- DING-DING vagy DING-DONG, DING-DONG hangjelzés

## I. MŰSZAKI ADATOK

Készülék: vezeték nélküli csengő  
 Hangerő: kb. 85 dB  
 Kódolás: 16 csatorna  
 Tápfeszültség: 230 V~ / 50 Hz  
 Felvett készlelteli teljesítmény: 1,8 VA  
 Felvett maximális teljesítmény: 2,8 VA  
 Rádióhullámú jeladás  
 Frekvencia: 433,92 MHz  
 Érintésvédelmi osztály: II  
 Védettség: IP20  
 Üzemi hőmérséklettartomány: 0 °C - +35 °C

Jeladó: nyomógomb  
 Tápfeszültség: MN21 vagy 23 A típusú 12 V-os elem  
 Jel: rádió  
 Frekvencia: 433,92 MHz  
 Jeladó teljesítménye: <5 mW

Térerő: 100 m\* nyílt területen  
 Kódolás: 16 csatorna  
 Jeladás jelzése: optikai (piros LED)  
 Védettség: IP44  
 Üzemi hőmérséklettartomány: -20 °C - +35 °C  
 \*A megadott működési hatótávolság nyílt terepre, azaz ideális körülményekre érvényes. Amennyiben az adó- és vevőkészülék közé akadály kerül, a terjedelem előreláthatólag csökkenni fog, az akadály anyagától függően: fa és gipsz esetén 5-20%, téglá esetén 20-40%, vasbeton esetén 40-80%. Fém akadályok esetén rádiós rendszerek használata nem ajánlott a jelentős hatótávolság csökkenés miatt. A készülék hatótávolságára szintén negatív hatással vannak a magas feszültségű vezetékek, a föld alatt futó vezetékek, valamint a készülék közelében elhelyezett GSM jeladók.

## II. HASZNÁLATI UTASÍTÁS

- A) A csengő üzembe helyezése
1. Ellenőrizze, hogy a használni kívánt hálózati konnektorban 230 V-os feszültség van-e.
  2. Helyezze a csengőt a 230 V-os hálózati konnektorba.
  3. Ellenőrizze, hogy világít-e a csengő burkolatában lévő sárga LED.
  4. Bármilyen szabadon választott helyen érintse a csengőgombot az alaphoz, és a csengőgombok lenyomásával ellenőrizze a csengő működését.
  5. Ha a csengő helyesen működik, az előzőleg kiválasztott helyen rögzítse állandóra a tiplikkel, vagy a kétoldali ragasztószalag segítségével.
- B) A csengő hangerejének szabályozása
1. Csavarhúzóval enyhén felfeszítve távolítsa el a csengő elülső oldalán lévő hosszúkák takarólapot. A takarólap alatt található a kódkapcsoló és a hangerő-szabályozó Potenciométer.
  2. A potenciométer segítségével állítsa be a kívánt hangerőt.
  3. Helyezze vissza a csengő takarólapját.

## C) A kód módosítása

1. Minden csengőben gyárilag azonos kód van beállítva. A csengő önműködő bekapcsolódását elkerülendő (pl. A szomszéd által) javasolt a felhasználó egyedi kódjának beállítása.
2. Vegye ki a csengőt a konnektorból.
3. Csavarhúzóval óvatosan feszítse fel a csengőgomb elején található takarólemezt, és csavarja ki az alatta található két csavart.
4. Szedje szét a burkolatot.
5. Csavarhúzóval enyhén felfeszítve távolítsa el a csengő elülső oldalán lévő hosszúkák takarólapot. A takarólap alatt található a kódkapcsoló és a hangerő-szabályozó potenciométer.
6. Az 1-es, 2-es, 3-as és 4-es választókapcsolók segítségével állítsa be a csengőn, és a nyomógombon ugyanazt a kódot.
7. Helyezze vissza a csengőt, és a nyomógomb takarólapját.
8. Csatlakoztassa a csengőt a hálózati konnektorba.
9. A csengő nyomógombjának megnyomásával ellenőrizze a csengő működésének helyességét.
10. Helyezze vissza a csengő burkolatát, csavarja vissza a rögzítő csavarokat, és helyezze vissza a fedelet.

## D) A csengő hangjának módosítása

1. Csavarhúzóval óvatosan feszítse fel a csengőgomb elején található takarólemezt, és csavarja ki az alatta található két csavart.
2. Szedje szét a burkolatot.
3. Az 5-ös és a 6-os kapcsolók segítségével válassza ki az Önnek megfelelő dallamot. Fontos, hogy az 5-ös és a 6-os kapcsoló ne legyen azonos állásban, különben a csengő nem fog működni.
4. A csengő nyomógombjának megnyomásával ellenőrizze a csengő működésének helyességét.
5. Helyezze vissza a csengő burkolatát, csavarja vissza a rögzítő csavarokat, és helyezze vissza a fedelet.

## RO: SONERIE FĂRĂ FIR BULIK

- ideal ca sonerie pentru ușa casei, sonerie „de recepție” în restaurant, hotel sau ca aparat de chemare pentru interior,
- nu necesită instalație folosită pentru instalarea soneriilor clasice,
- sonerie cuplată direct la priză rețea de 230V,
- buton alimentat cu ajutorul bateriilor,
- buton adaptat la funcționarea în condiții atmosferice grele și schimbătoare,
- transmisia prin radio (frecvența 433,92 MHz),
- raza de acțiune a funcționării: până la 100 m\* în teren deschis,
- posibilitatea de reglare individuală a codului beneficiarului (16 coduri la alegere),
- două tipuri de sunet la alegere (posibilitatea de recunoaștere a locului de unde s-a sunat),
- reglarea intensității sunetului,
- semnalizare optică (diodă) de funcționare în sonerie și butonul soneriei,
- sunet: DING - DING sau DING - DONG, DING - DONG,

## I. DATE TECHNICE

Sonerie fără fir BULIK  
 Nivelul sunetului: cca 85dB  
 Codificarea: 16 canale  
 Alimentarea: 230V~/50Hz  
 Consumul de putere în starea de repaus: 1,8 VA  
 Consumul de putere maximal: 2,8 VA  
 Transmisie: radio  
 Frecvența 433,92 MHz  
 Clasa de protecție: II  
 Gradul de protecție: IP20

## Sunet: DING - DING sau DING - DONG, DING - DONG

Temperatura de lucru: de la 0°C la +35°C  
 Butonul ermetic fără fir  
 Alimentarea: baterie 12V de tip MN21 sau 23A  
 Transmisie: radio  
 Frecvența 433,92 Mhz  
 Puterea transmisorului: <5 mW  
 Raza de acțiune: 100 m\* în teren deschis  
 Codificarea: 16 canale  
 Semnalizarea de transmisie: optică (dioda LED roșie)  
 Gradul de protecție: IP44  
 Temperatura de lucru: de la -20°C la +35°C

\*Raza de acțiune despre care este vorba se referă la spațiul deschis deci cu condiții ideale, fără obstacole. Dacă între aparatul de emisie și cel de recepție se află obstacole, trebuie prevăzută micșorarea razei de acțiune pentru: lemn și gips cu 5 - 20%, țiglă de la 20-40%, beton armat de la 40-80%. Atunci când obstacolele sunt din metal, folosirea sistemelor radio nu este recomandat datorită limitării razei de acțiune. Influența negativă asupra razei de acțiune o au și liniile energetice de deasupra și de sub pământ cât și aparatele de emisie a GSM care se află în imediata apropiere a acestor aparate.

## II. INSTRUCȚIUNE DE DESERVIRE

- A) Punerea în funcțiune a soneriei
1. Verificați dacă în contactul din rețea de unde doriți să alimentați soneria fără fir se află tensiunea de 230V.
  2. Puneți soneria în contactul din rețea 230V.
  3. Verificați dacă dioda galbenă LED care se află în sonerie este aprinsă.
  4. Alegeți locul unde doriți să fie amplasat butonul soneriei și fixându-l pe acea suprafață apăsați tasta și verificați dacă sonerie funcționează corect.
  5. Dacă soneria funcționează corect, atunci fixați definit butonul pe suprafața aleasă cu ajutorul diburilor sau cu ajutorul benzii adezive.
- B) Reglarea nivelului sunetului
1. Scoateți ușor ridicând cu șurubelnița – protecția longitudinală amplasată orizontal pe partea frontală a soneriei. Sub protecție se află comutatorul codului precum și butonul de nivel al sunetului .
  2. Cu ajutorul butonului de reglare fixează nivelul soneriei conform propriilor nevoi.
  3. Puneți protecția comutatorului soneriei.
- C) Schimbul codului
1. Toate soneriile posedă un cod identic care este setat din fabricație. În scopul de a evita punerea în funcțiune a soneriei (de ex. de către vecin), este recomandat ca să se pună codul individual de către beneficiar.
  2. Scoateți soneria din contactul de rețea.
  3. Cu ajutorul șurubelniței - dați la o parte obturatorul transparent și cartea de vizită care se găsește amplasate pe partea frontală a butonului soneriei .
  4. Deșurubați șurubul care se găsește în partea centrală a carcasei și dați la o parte partea superioară a carcasei .
  5. Scoateți ușor ridicând cu șurubelnița – protecția longitudinală amplasată orizontal pe partea frontală a soneriei. Sub protecție se află comutatorul codului precum și butonul de nivel al sunetului.
  6. Cu ajutorul comutatoarelor 1, 2, 3, 4 din sonerie și butonul fixează același cod ales.
  7. Puneți protecția comutatoarelor soneriei și a butonului.
  8. Puneți soneria în contactul din rețea.
  9. Apăsând pe buton verificați dacă soneria funcționează corect.
  10. Puneți la loc carcasa butonului, înșurubați șurubul de fixare și de asemenea, puneți la loc obturatorul și cartea de vizită.
- D) Fixarea sunetului soneriei